

京都 美上里仁医会と共打

開業医の資金需要取り込み

京都銀行は29日に奈良県保険医協会と「医療・福祉」分野に関して提携する。協会からいち早く奈良県で開業する医師の情報を入手するとともに、新規開業資金のあっせんが受けられる。また、新規開業資金で開業医とかがかわることにより、診療報酬の振込銀行としての役割や設備資金、運転資金のニーズを取り込む。

医療・福祉業向けの2013年3月の貸出先数は前年比59件増の2134件、貸出残高は同49億円増の1481億円と右肩上がりが増加している。今回、関西の保険医協会との提携は京都府、滋賀県、兵庫県、大阪府に次いで5府県目となる。

同行は1955年に京都府保険医協会と提携融資を開始。京都府全域の開業医の資金需要を取り込み2003年に業種別の専門チームに医療・福祉を頭部に内蔵した「コン

ロボで商店街活性化

さきょうから実証テスト

青梅会議所

青梅商工会議所(東京都青梅市)は、市内の小企業や首都大学東京が連携してロボットを使った実証テストを17-19日に実施する。タブレット端末(携帯型情報端末)を頭部に内蔵した「コン

シエルシエロボット(写真)を、観光用レンタルサイクル「トレッタ」に設置する。VECTOR(東京都大田区)、南デザイン(東京都青梅市)がロボ開発を担当。クレانسメアド(東京都青梅市)、テ

「韓国も台湾も、日本より先に進んでいる分野がある。北九州で国の役に立つ取り組みが何かを考えたい」。北九州市が過半を出資する、国際東アジア研究センター所長に1日就任した。

同センターは東アジアの経済や社会に関する説明する。一方で「本市が持つと、過去20年の変化を

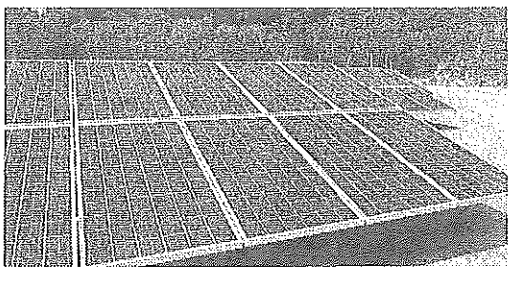
「韓国の台湾も、日本より先に進んでいる分野がある。北九州で国の役に立つ取り組みが何かを考えたい」。北九州市が過半を出資する、国際東アジア研究センター所長に1日就任した。

と、過去20年の変化を説明する。一方で「本市が持つと、過去20年の変化を



八田 達夫 氏

2013年 問い合わせ 18区画

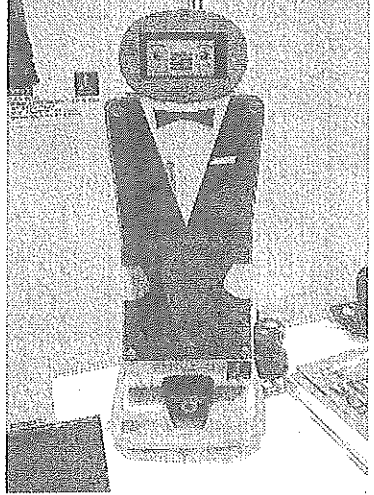


メガソーラー分譲販売

分譲販売事業が好調だ。18区画に個人投資家から約200件の問い合わせがあった。「メガソーラー」の分譲だ。

新昭和は中堅住宅メーカー。2012年度にメガソーラーの開発請負に参入した。13年度は受注高100億円の目標を掲げており、このうち約25%を分譲事業で確保する。

メガソーラー整備とともに、信託銀行と連携して投資家への販売を強化する。(千葉)



クノム(同)、首都大学東京システムデザイン学部がアプリケーション(応用ソフト)開発を手

つけた。タブレット端末で、利用者に対して希望に応じたサイクリングコースを案内していく。またJR奥多摩駅(同)と河辺駅(東京都青梅市)の東西約20キロのエリアで、スマートフォン(多機能携帯電話)を用いたスタンプリーを実施する。

青梅商工会議所は2011年度から東京都、東京都中小企業振興公社が多摩エリアの産業振興に取り組み「ロボット産業活性化推進機構」の運営に携わっている。

廃棄うどん有効活用

循環コンバイオ燃料商用化

【高松】高松市で廃棄うどんの効果的活用に取り組む、うどんまるごと循環コンソーシウム(高松市)は、うどん店で余った廃棄うどんを発酵させて、バイオエタノールと

認定企業10社

加。2013年度第1回認定事業者11社のうち10社は、プレス機械の余

トータルで採算性がとれるとまで来ている」としており、うどん液肥の効果的活用方法も検討する。「今後も会員のアイデアをもとに実用化を目指す」(角田富雄運営委員会会長)方針だ。

大阪商工会議所と日本貿易振興機構(ジェトロ)大阪本部は10月6日から13日まで「メコン地域3カ国視察ミツション」を派遣する。ベトナム、ラオス、カンボジアへの進出に関心があるものづくり企業を対象に募集する。定員30人。参加費23万5000円。3カ

国の現地工業団地、経済特区の視察や現地の政府系機関や経済団体、日系企業と懇談し投資環境を知るほかメコン地域のビジネスの可能性を探る。問い合わせは(06・6944・6400)へ。